

ข้อซักถามและข้อเสนอแนะจากสมาชิกทำอากาศยานภูมิภาค

ตามที่ สอ.ทอท. ได้เดินทางไปพบสมาชิกทำอากาศยานภูมิภาคในเดือนสิงหาคม 2565 นั้น สมาชิกได้มีข้อซักถามและข้อเสนอแนะฝากไว้ให้คณะกรรมการช่วยพิจารณา ในการนี้คณะกรรมการ สอ.ทอท. ชุดที่ 36 ได้ร่วมกันพิจารณาแล้ว แบ่งคำถามของสมาชิกออกเป็น 4 กลุ่มและขอตอบข้อซักถามโดยมีรายละเอียดดังนี้

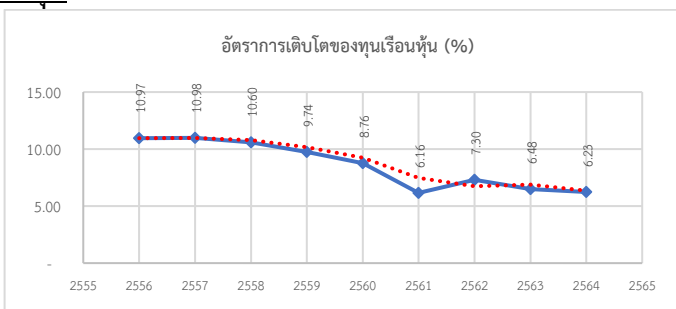
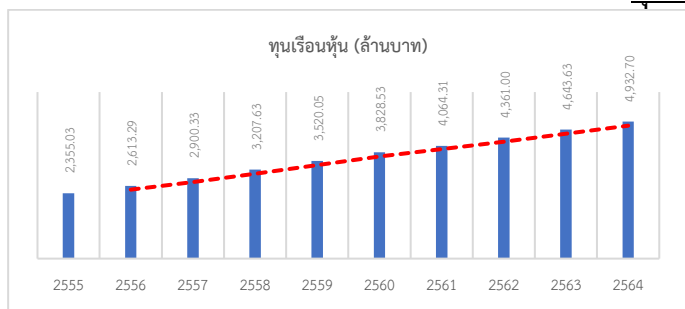
1. คำถามเกี่ยวกับหุ้นของสหกรณ์ อัตราเงินปันผล/เงินเฉลี่ยคืน อัตราดอกเบี้ยเงินฝาก/เงินกู้

- 1.1 อยากให้ สอ.ทอท. มีนโยบายให้สมาชิกที่ยังปฏิบัติงานอยู่สามารถนำเงินปันผลมาซื้อหุ้นได้
- 1.2 ในอนาคต สอ.ทอท. จะสามารถปรับเพดานในการซื้อหุ้น จากเดิม 10,000 เป็น 15,000 บาท ได้หรือไม่
- 1.3 สมาชิกมีหุ้นเดิมอยู่ 1.5 ล้านบาท ตอนเกษียณซื้อหุ้นได้ 3 ล้านบาท รวมเป็น 4.5 ล้านบาท อยากให้ สอ.ทอท. พิจารณาขยายการซื้อหุ้นให้ได้ถึง 5 ล้านบาท
- 1.4 อยากให้ สอ.ทอท. ปรับเพิ่มอัตราเงินเฉลี่ยคืนเป็น 20%
- 1.5 ขอให้ สอ.ทอท. ปรับลดอัตราดอกเบี้ยเงินกู้พิเศษ

คำตอบ คณะกรรมการพิจารณาแล้ว สมาชิก สอ.ทอท. แบ่งออกเป็น 3 กลุ่ม ประกอบด้วย กลุ่มผู้ถือหุ้น กลุ่มผู้ฝากเงิน และกลุ่มผู้กู้เงิน ฉะนั้น ในการบริหารงานสหกรณ์ คณะกรรมการจะพิจารณาถึงความมั่นคงยั่งยืนของสหกรณ์เป็นที่ตั้งและให้สมาชิกทุกกลุ่มได้รับประโยชน์สูงสุดและสมดุลกันในทุกกลุ่ม ดังนี้

กลุ่มผู้ถือหุ้น สหกรณ์จำเป็นต้องจำกัดการซื้อหุ้นเพื่อพยายามรักษาระดับอัตราเงินปันผลให้ใกล้เคียงกับปีที่ผ่านมา โดยอัตราเงินปันผลในอนาคตมีแนวโน้มที่จะลดลงถึงแม้ว่า สอ.ทอท. จะมีกำไรเพิ่มขึ้นก็ตาม เนื่องจากปริมาณหุ้นที่เพิ่มขึ้นจากการส่งค่าหุ้นรายเดือนบวกกับหุ้นที่สมาชิกเกษียณอายุซื้อในแต่ละปีมีจำนวนมากขึ้น

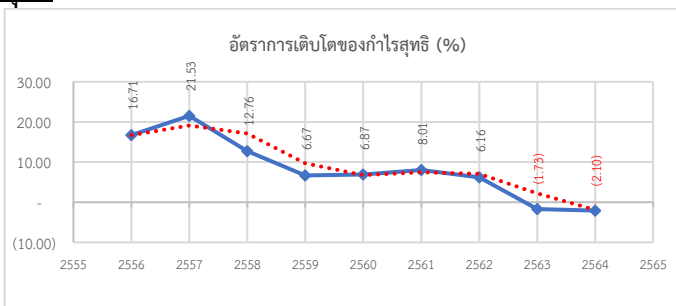
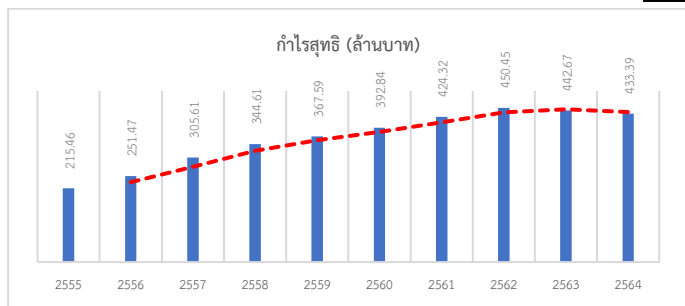
ทุนเรือนหุ้น



**ปี 2561 มีการปรับลดการส่งค่าหุ้นรายเดือน ตามประกาศ สอ.ทอท. ที่ 13/2561

**ปี 2564 มีการปรับลดการส่งค่าหุ้นรายเดือน ตามประกาศ สอ.ทอท. ที่ 17/2564

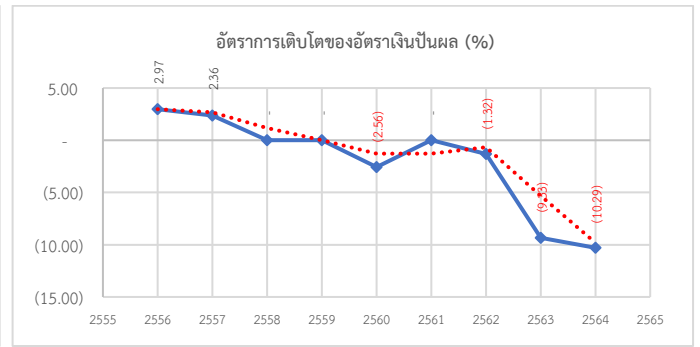
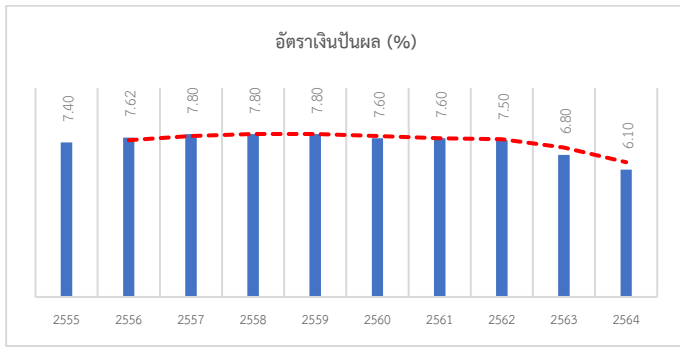
กำไรสุทธิ



*ตั้งแต่ปี 2563 ไม่บันทึกกำไรจากการลงทุนในหุ้นกู้ บมจ.การบินไทย

*ตั้งแต่ปี 2564 บันทึกขาดทุนจากการด้อยค่าหุ้นกู้ บมจ.การบินไทย ปีละ 36.5 ล้านบาท

อัตราเงินปันผล



กลุ่มผู้ฝากเงิน สมาชิกมีทางเลือกในการฝากเงินได้หลายประเภทด้วยอัตราดอกเบี้ยที่สูงกว่าธนาคารพาณิชย์

กลุ่มผู้กู้ สหกรณ์ได้มีโครงการเงินกู้เพื่อช่วยเหลือและบรรเทาความเดือดร้อนแก่สมาชิกให้เป็นไปตามแต่ละสถานการณ์ เช่น เงินกู้สามัญปรับโครงสร้างหนี้ เงินกู้สามัญดำรงชีพ เหตุพิเศษ ในภาวะวิกฤติ เฟส 3 เป็นต้น

1.6 อยากให้ สอ.ทอท. ลดหุ้นสมาชิกที่มีหุ้นจำนวนมากและมาขยายการเพิ่มหุ้นให้กับสมาชิกที่มีหุ้นน้อย

คำตอบ สอ.ทอท. ไม่สามารถลดหุ้นของสมาชิกที่มีหุ้นอยู่ในปัจจุบันได้ เนื่องจากไม่มีกฎหมายรองรับ

2. คำถามเกี่ยวกับเงินฝากของสหกรณ์

2.1 สมาชิกขอถอนเงิน Online โดยการส่งใบถอนและสมุดบัญชีทาง Line โดยให้กำหนดเงื่อนไขในการถอนว่าสามารถถอนได้จำนวนเงินสูงสุดที่เท่าไร และนำส่งใบถอนตัวจริงตามหลัง

คำตอบ 1. สอ.ทอท. มีแผนที่จะพัฒนา Mobile Application ในการทำธุรกรรมการเงินของสหกรณ์

2. เพื่อเป็นการรักษาความปลอดภัยเงินของสมาชิก และป้องกันความเสี่ยงในการแฝงตัวของผู้ไม่ประสงค์ดี และเพื่อความโปร่งใสตรวจสอบได้ สอ.ทอท. จึงยังคงใช้รูปแบบการถอนเงินแบบเดิมอยู่

2.2 สอ.ทอท. มีวิธีอำนวยความสะดวกสมาชิกเกษียณที่อยู่ต่างจังหวัดในการถอนเงินอย่างไรบ้าง

คำตอบ สมาชิกเกษียณสามารถส่งสมุดบัญชีและใบถอนพร้อมลงชื่อมาที่ สอ.ทอท. หลังจาก สอ.ทอท. ได้รับเอกสารเจ้าหน้าที่จะดำเนินการให้และส่งสมุดบัญชีกลับคืนแก่สมาชิกเกษียณต่อไป

3. คำถามเกี่ยวกับเงินกู้ของสหกรณ์

3.1 อยากให้สหกรณ์มีโครงการเงินกู้ที่มีอัตราดอกเบี้ยถูกลงกว่านี้ เช่น โครงการเงินกู้แบบไม่มีเฉลี่ยคืน

คำตอบ ปัจจุบัน สอ.ทอท. มีโครงการเงินกู้ให้สมาชิกทั้งแบบมีเฉลี่ยคืนและไม่มีเฉลี่ยคืนอยู่แล้ว

3.2 อยากให้เงินกู้ฉุกเฉินขยายเป็น 4 เท่าของเงินเดือน

คำตอบ เงินกู้ฉุกเฉินเป็นเงินกู้ที่ไม่มีหลักประกันเงินกู้ ดังนั้น เพื่อเป็นการบริหารความเสี่ยงของ สอ.ทอท. จึงเห็นสมควรกำหนดหลักเกณฑ์ไว้เช่นเดิม

3.3 ขอให้ สอ.ทอท. พิจารณาปรับหลักเกณฑ์เงินเดือนคงเหลือ

คำตอบ สอ.ทอท. ปรับหลักเกณฑ์เงินเดือนคงเหลือหลังหักรายจ่ายทุกประเภท เพื่อรองรับ (ว่าง) กฎกระทรวงตามประกาศ สอ.ทอท. ที่ 8/2565

3.4 ขอให้มีโครงการกู้โควิด เฟส 3

คำตอบ สอ.ทอท. มีโครงการเงินกู้สามัญดำรงชีพ เหตุพิเศษ ในภาวะวิกฤติ เฟส 3 ตามประกาศ สอ.ทอท. ที่ 27/2565

3.5 อยากให้มีโครงการพักชำระหนี้เงินต้นอีก

คำตอบ สอ.ทอท. มีวัตถุประสงค์ในการพักชำระหนี้เงินต้น คือ ให้สมาชิกมีเงินได้รายเดือนคงเหลือมากขึ้นเพื่อนำไปใช้จ่ายในช่วงวิกฤติของการแพร่ระบาดของเชื้อไวรัสโคโรนา 2019 แต่ที่ผ่านมามีสมาชิกพักชำระหนี้เงินต้นจะทำให้สมาชิกมีเงินเดือนคงเหลือมากขึ้น จึงนำสลิปยื่นกู้กับธนาคารพาณิชย์ ทำให้สมาชิกมีเงินเดือนคงเหลือไม่พอหัก

3.6 เงินเดือนไม่พอหัก เนื่องจากมีเงินกู้กับ ธ.กรุงไทย และ ธ.ออมสิน อยากให้ สอ.ทอท. ช่วยเหลือสมาชิกในกรณีเงินเดือนไม่พอหัก

คำตอบ สอ.ทอท. มีหลักเกณฑ์การช่วยเหลือสมาชิกที่เงินเดือนไม่พอหักชำระหนี้ สมาชิกสามารถติดต่อฝ่ายสินเชื่อเพื่อปรับสัญญาการผ่อนชำระหนี้

3.7 ค่าเดินทางในกรณีผู้พิเศษ ที่ให้ผู้กู้เป็นผู้ออกค่าใช้จ่ายเอง สอ.ทอท. สามารถช่วยเหลือสมาชิกในส่วนนี้ได้ไหม เพราะบางครั้ง สมาชิกจะต้องมีการไปกู้นอกระบบมาเพื่อจ่ายค่าใช้จ่ายตรงนี้

คำตอบ ตามระเบียบว่าด้วยการให้เงินกู้แก่สมาชิก พ.ศ.2555

ข้อ 46 “ค่าใช้จ่ายในการตรวจสอบและการจ้างอสังหาริมทรัพย์เป็นหลักประกันเงินกู้ให้เป็นภาระหน้าที่ของผู้กู้เป็นผู้จ่ายทั้งสิ้น”

4. คำถามอื่น ๆ

4.1 อยากให้มีกรรมการผู้แทนสมาชิกทำอากาศยานภูมิภาค แห่งละ 1 ท่าน

คำตอบ สอ.ทอท. ปฏิบัติตาม พ.ร.บ. สหกรณ์ฯ พ.ศ. 2542 มาตรา 50 และมีหลักเกณฑ์และวิธีสรรหาคณะกรรมการดำเนินงานตามสัดส่วนสมาชิก ซึ่งในแต่ละสังกัดหน่วยงานมีจำนวนสมาชิกมากน้อยต่างกัน จึงต้องจัดกลุ่มเพื่อเลือกสรรคณะกรรมการดำเนินการสหกรณ์
